



iRig Stream

Audio streaming interface
for iOS and Mac/PC

USER MANUAL

English

日本語



iRig Stream

Audio streaming interface
for iOS and Mac/PC

USER MANUAL

Table of Contents

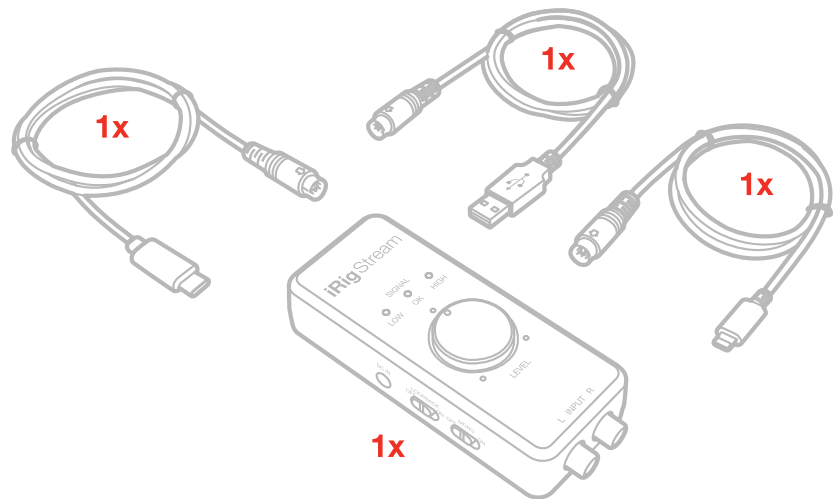
Contents	2
English	3
iRig Stream	3
Register your iRig Stream	3
Overview	4
Installation and setup	5
Connecting iRig Stream to Mac/Pc	9
iRig Stream signal LEDs	9
Connection examples	10
Connecting headset/phones	10
Connecting line level signal to the RCA inputs	11
Connecting RCA and headset	11
Using the loopback function	12
Using the mono function	12
Troubleshooting	13
Specifications	13
Warranty	14
Support and more info	14
Regulatory	15

iRig Stream

Thank you for purchasing iRig Stream.

Your package contains:

- iRig Stream.
- Lightning cable.
- USB-A cable.
- USB-C cable.
- Quick Start Guide.
- Registration Card.



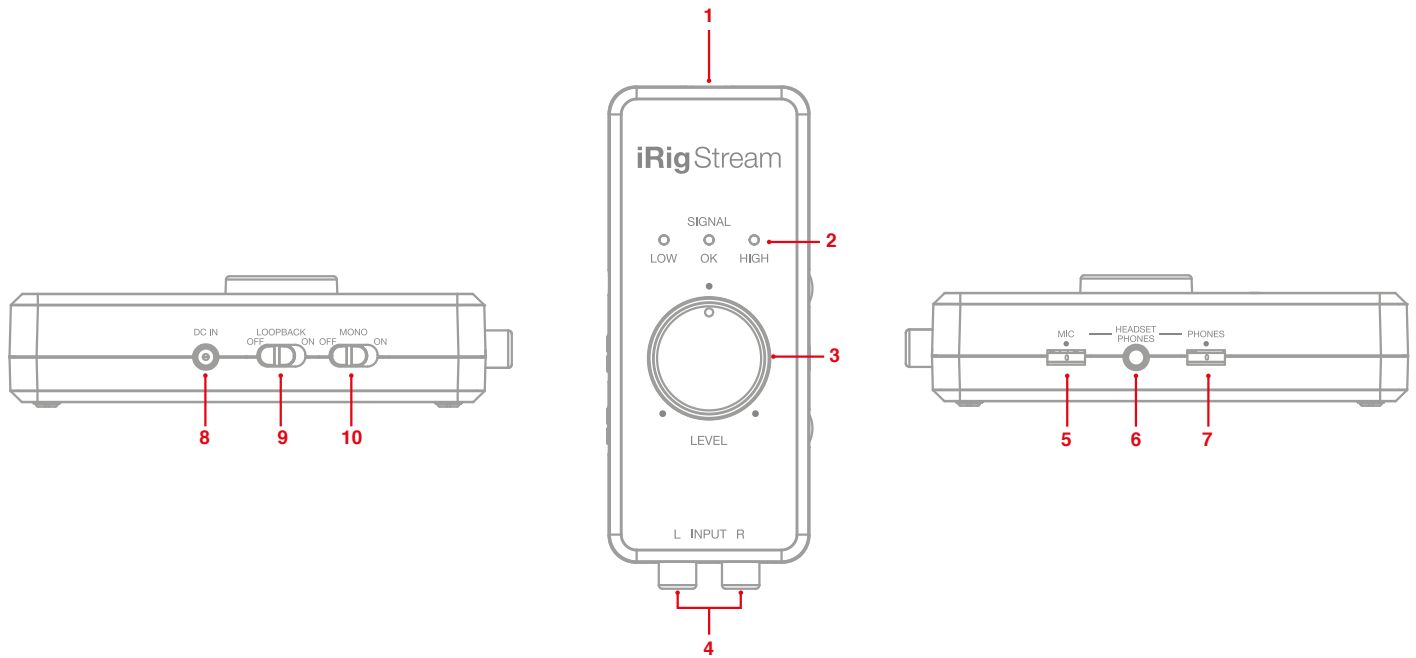
The iRig Stream is a compact MFi audio streaming interface perfect for the musician or content creator on the go. The iRig Stream pre-mixes multiple sources of audio (line input and microphone) down to a Stereo (or Mono) track that's routed to your favorite streaming media service. And for true ready-to-go convenience, the iRig Stream delivers continuous use via USB power (device powered) or, alternatively, it can be connected to an optional PSU that will charge the connected iOS device.

Register your iRig Stream

By registering, you can access technical support, activate your warranty and receive free JamPoints™ which will be added to your account. JamPoints™ allow you to obtain discounts on future IK purchases! Registering also keeps you informed of all the latest software updates and IK products.

Register at: www.ikmultimedia.com/registration

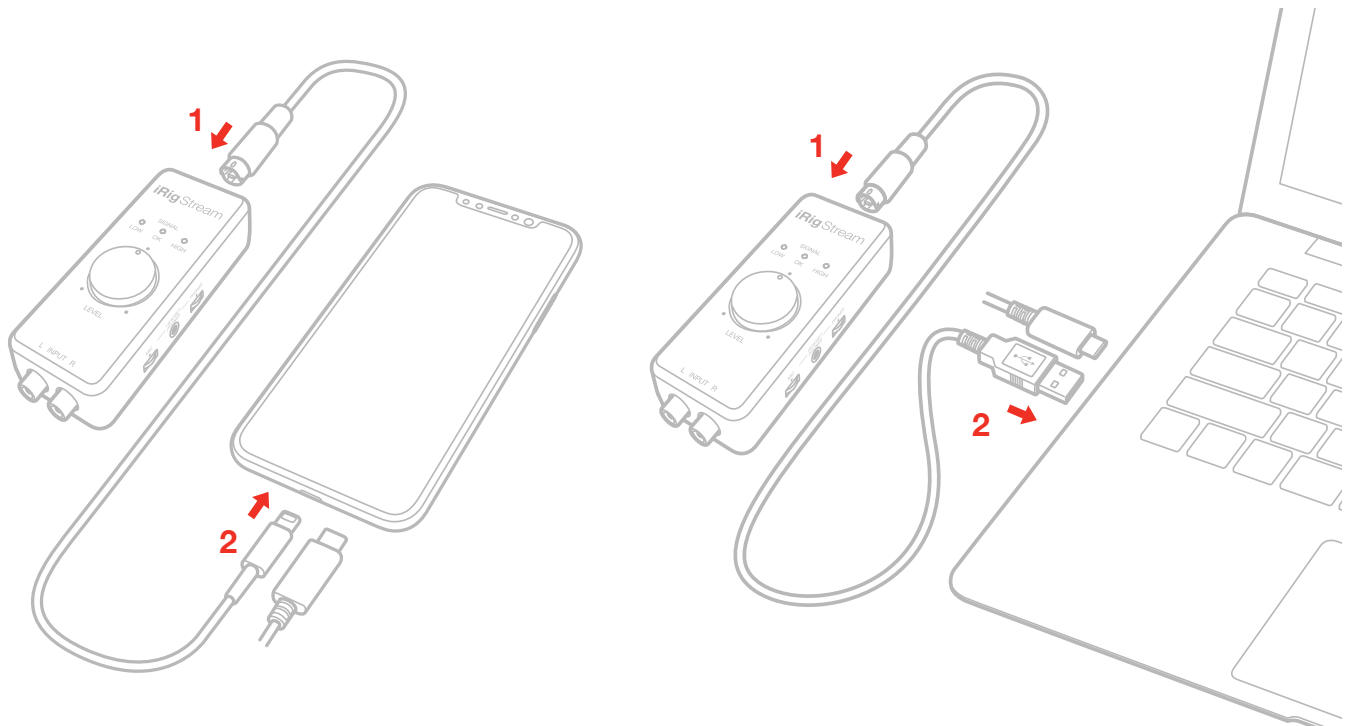
Overview



- 1_ mini-DIN host connection
- 2_ LED signal meter
- 3_ Main Level knob
- 4_ RCA line inputs
- 5_ Microphone gain control
- 6_ Headset/Phones jack
- 7_ Phones level control
- 8_ DC input for optional PSU
- 9_ Loopback switch
- 10_ Mono switch

Installation and setup

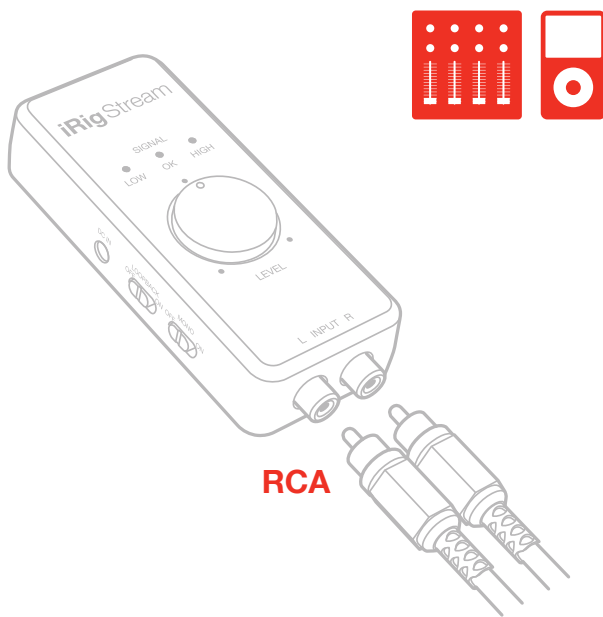
1. Connect the iRig Stream to the host device with the provided cable (Lightning, USB-A and USB-C).



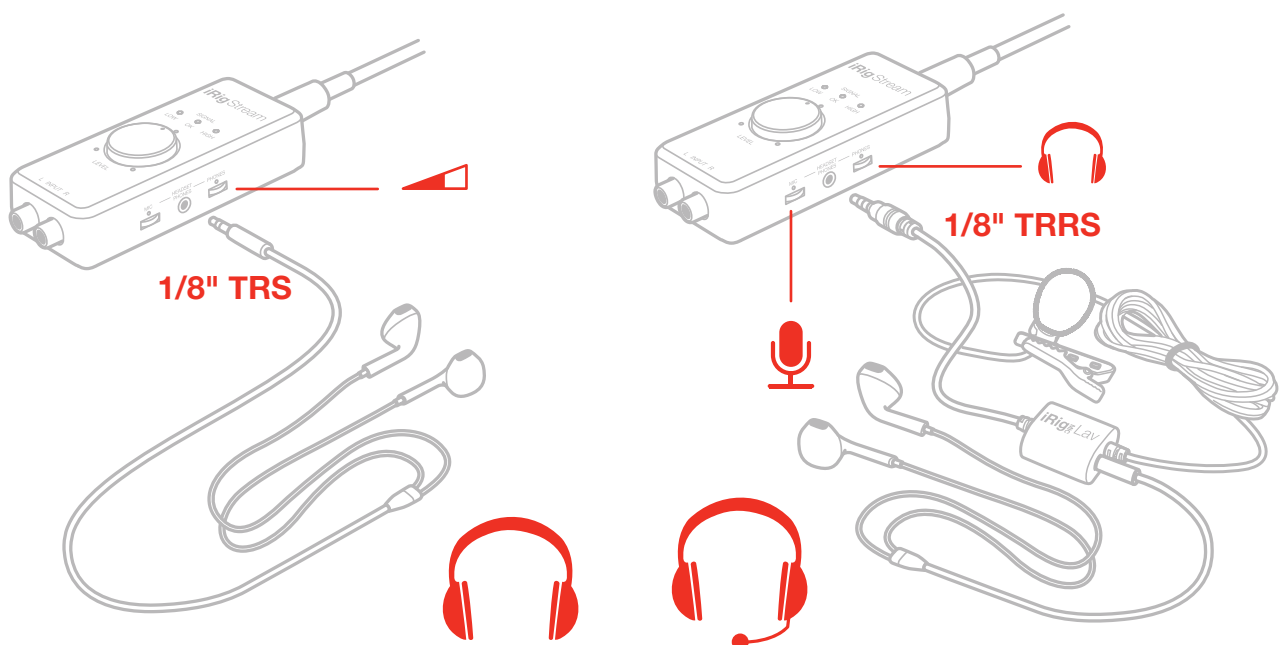
2. Download and launch the app.



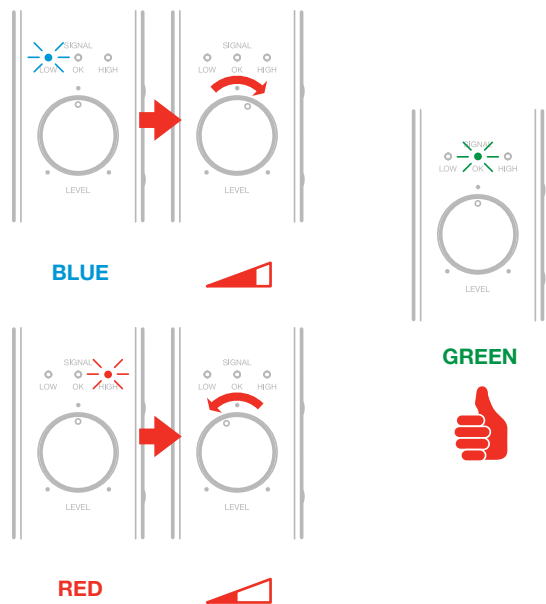
3. In order to allow you to monitor the incoming audio with apps and software that do not allow for audio input monitoring, a direct monitoring function is always enabled on iRig Stream. If a “phasing” effect is present, you can disable the input monitoring from your recording app. For more details about its monitoring function, refer to the documentation for the audio software.
4. Connect any line level signal to the front RCA stereo input. To adjust the volume of the device connected to these connectors, use the volume controls of that device and the Level knob on top of iRig Stream.



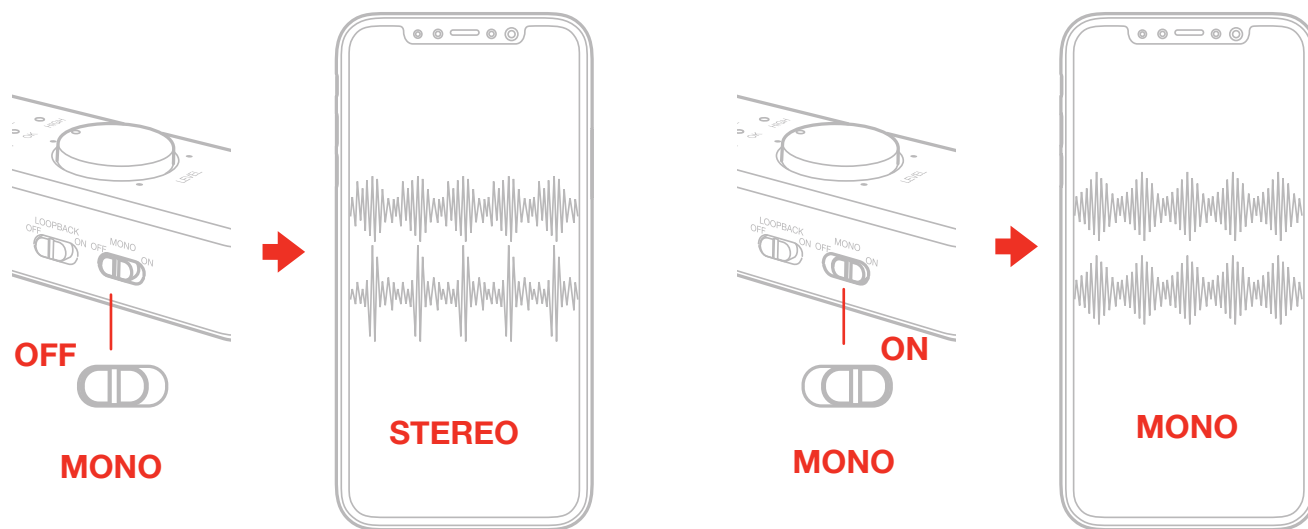
5. Connect a TRRS headset (compatible with CTIA standard) or an iRig analog microphone to the 1/8” Headset/Phone jack. You can adjust the microphone level with the Mic thumbwheel and the headphone level with the Phones thumbwheel. Alternatively, you can directly connect a pair of headphones to the Headset/Phone jack and set its level with the Phones thumbwheel.



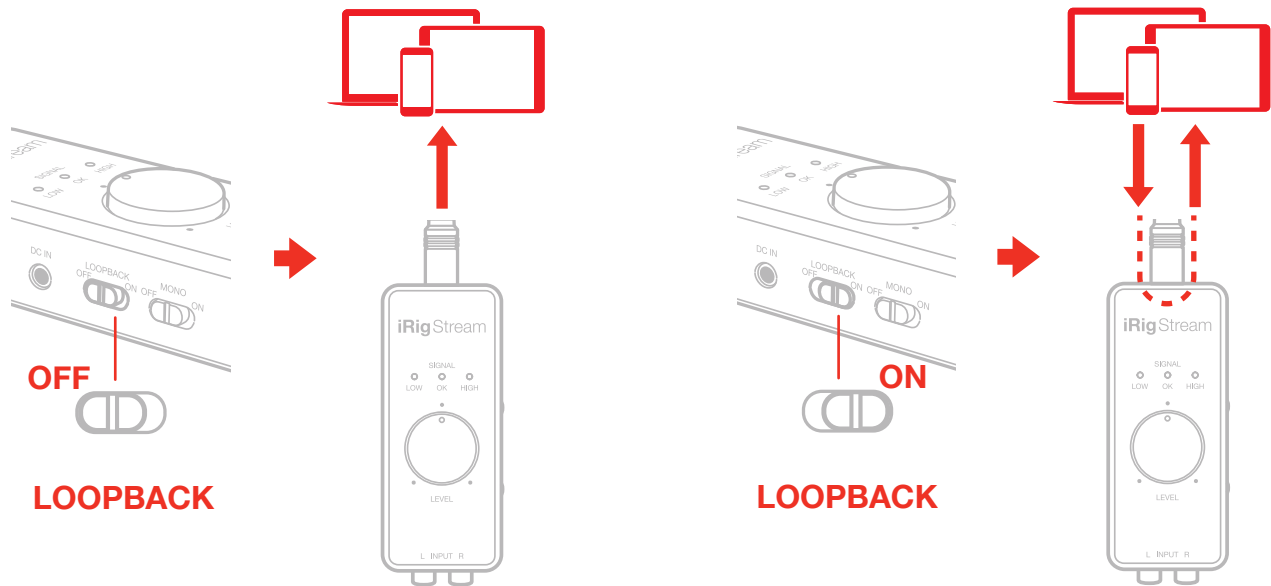
6. The main Level knob lets you control the overall audio input streaming level coming from the RCA line input and from the (eventually) connected microphone/headset.



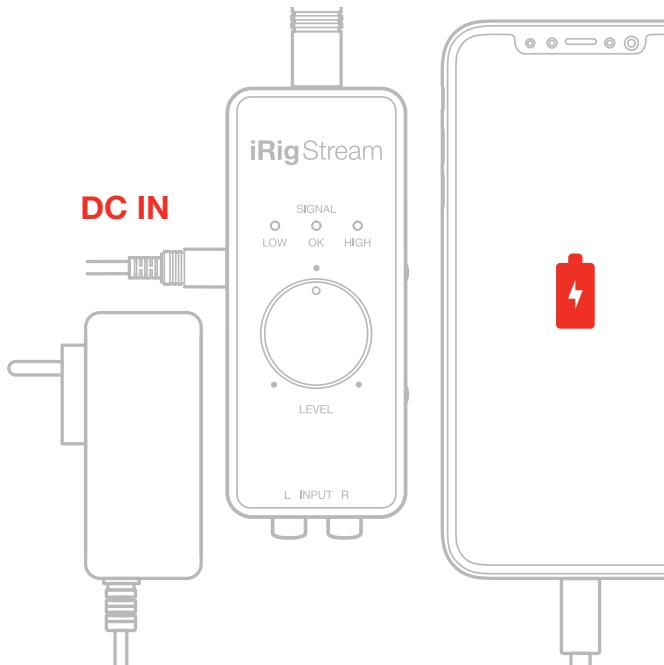
7. With the Mono switch turned on, the audio stream to your host will pass from a stereo streaming to a mono streaming. This is helpful with apps that accept mono audio streams.



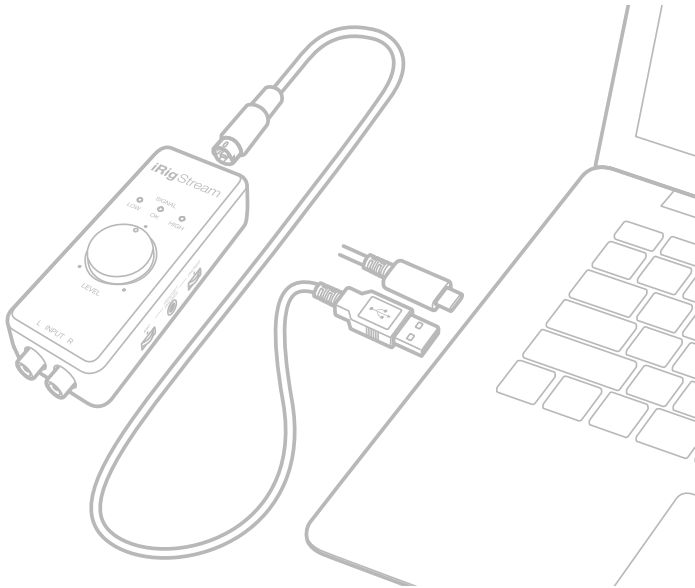
8. With the Loopback function turned on, the audio that is input to the iRig Stream from your host via USB is returned back to the host. Also in this case, the main Level knob will control the overall level that is recorded.



9. With the optional PSU (iRig PSU 3A), the iRig Stream can charge the connected iOS device.

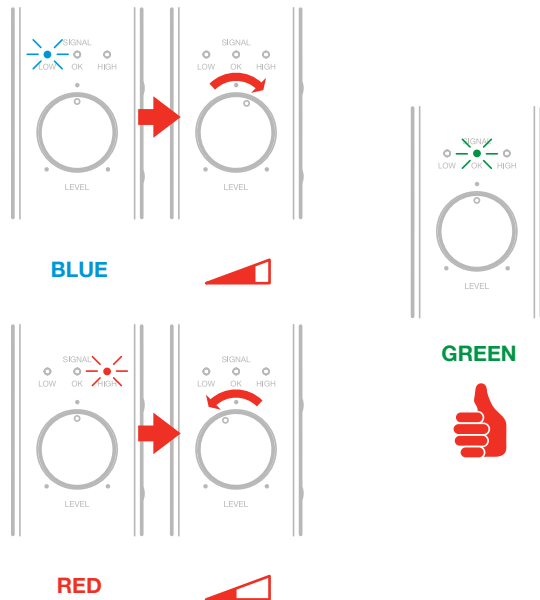


Connecting iRig Stream to Mac/Pc



Once the iRig Stream is connected to the host with the appropriate cable, launch your audio application and select iRig Stream as the input/output device from your system's audio preferences. All the functionality described above allows you to cope with any registration and streaming needs.

iRig Stream signal LEDs



The three LEDs on iRig Stream give you important information about the iRig Stream's operating status. Each status is indicated by a different color:

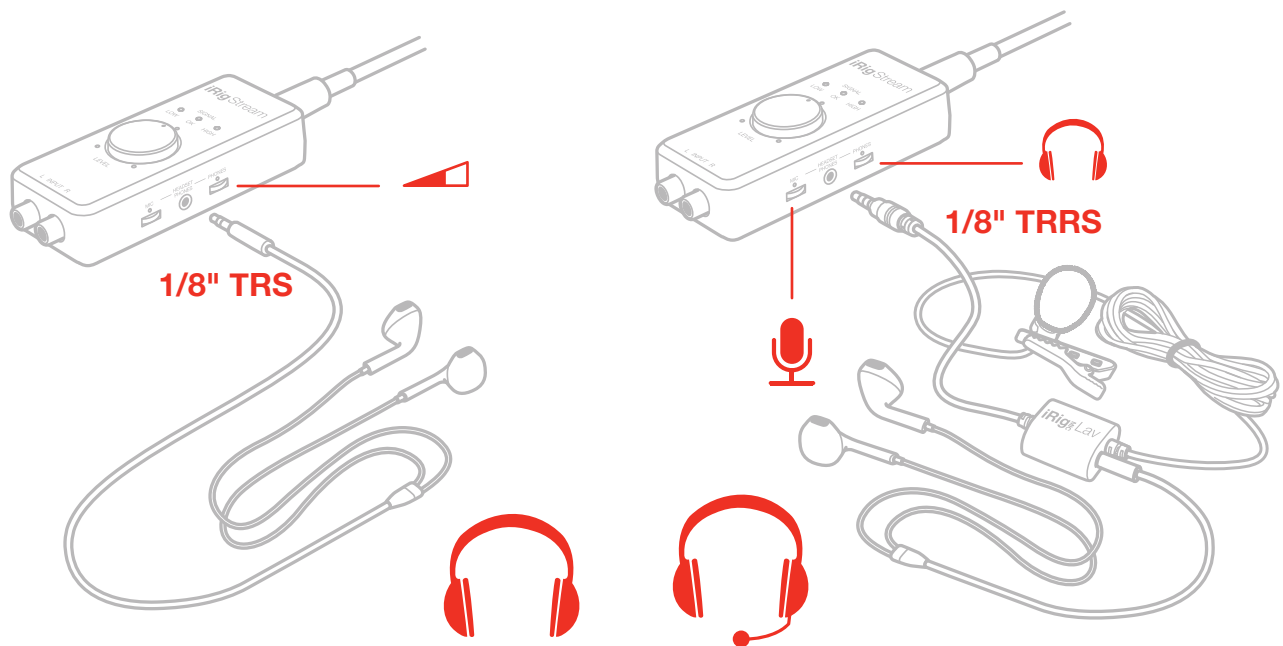
- **Signal LOW:** bright **blue** LED. iRig Stream is connected and active and the input signal is low. Use the main Level knob to increase the overall level that is recorded.

- Signal OK: **green** LED. iRig Stream is active and the input signal is OK.
- Signal HIGH: **red** LED. iRig Stream is active and the input signal is too high. Use the main Level knob to decrease the overall level that is recorded.

Connection examples

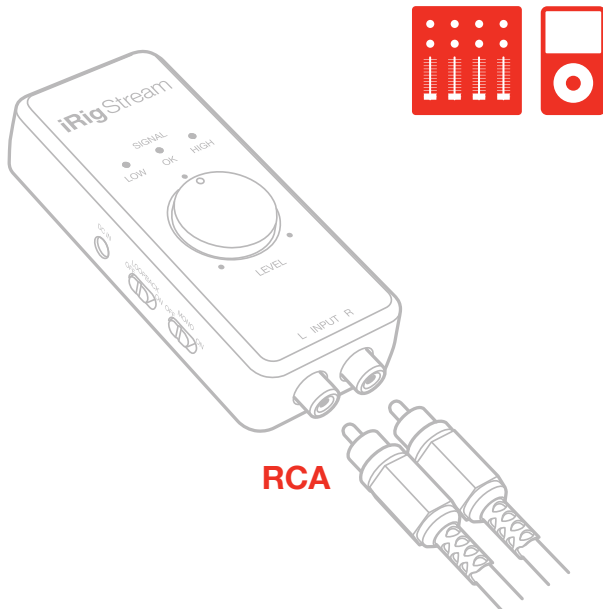
Here are some examples of connecting mic or line level signals to iRig Stream.

Connecting headset/phones



It is possible to connect an headset (compatible with CTIA wiring standard) or an iRig analogue microphone to the Headset/Phones port. The headset's microphone gain can be controlled with the MIC thumbwheel. In this case the main Level knob will control the overall signal level that is streamed to the connected host. If an headphones is connected, its volume can be controlled with the PHONES thumbwheel.

Connecting line level signal to the RCA inputs



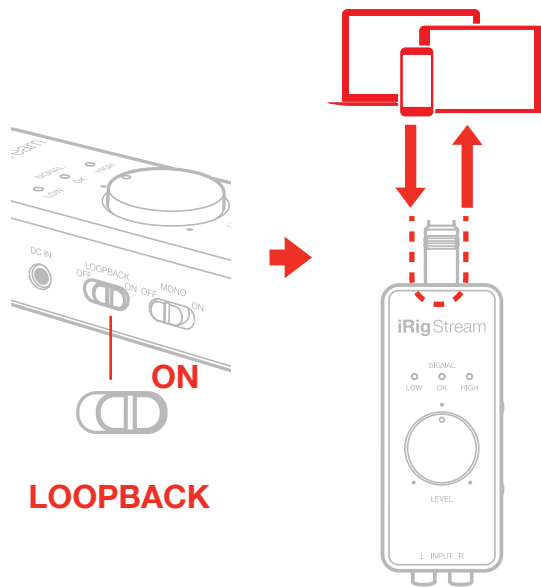
It is possible to connect any line level source to the RCA inputs. This signal can come from an mp3 player, a computer or an audio mixer. The main Level knob adjusts the overall volume that is recorded. To adjust the volume of the device connected to the RCA inputs, use the volume controls of that device.

IMPORTANT: please note that these are line level inputs and not PHONO inputs so, PHONO signal, needs to be converted to a LINE LEVEL signal before to be connected.

Connecting RCA and headset

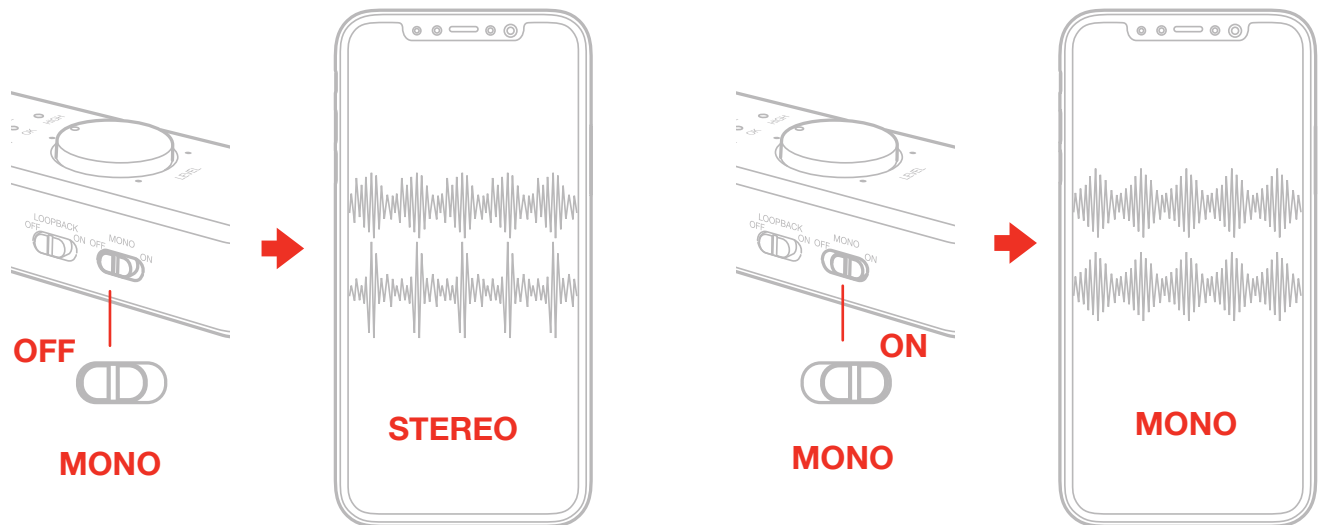
It is also possible to connect both RCA and headset at the same time. In this case the mic gain will be controlled by the MIC thumbwheel and the overall volume that is recorded (RCA+Mic) is controlled by the main Level knob.

Using the loopback function



With the LOOPBACK function turned on, the audio that is input to the iRig Stream from your host via USB is returned back to the host. The main Level knob will control the overall level that is recorded.

Using the mono function



The stereo streaming to the host can be converted to a mono streaming thanks to the MONO switch. This is helpful with apps that accept mono audio streams.

Troubleshooting

Sound is distorted.

Check that the input level on iRig Stream has been set properly. If the signal LED is red (HIGH) when you stream your audio, decrease the input level as described in this guide.

I don't get any sound.

In order for iRig Stream to turn on, a Core Audio-compatible audio app must first be launched on your iOS device or Mac.

- iOS: be sure you are using an app that works with audio input from the Lightning dock connector.
- Mac: be sure you have set "iRig Stream" as the audio input device on the audio app you are using.

A "phasing" sound is present while monitoring the incoming signal.

In order to allow you to monitor the incoming audio with apps and software that do not allow for audio input monitoring, a direct monitoring function is always enabled on iRig Stream. If a "phasing" effect is present, you can disable the input monitoring from your recording app. For more details about its monitoring function, refer to the documentation for your audio software.

Specifications

Common

Conversion: 24-bit A/D, 24-bit D/A

Sampling Rate: 32 kHz, 44.1 kHz, 48 kHz

Power: USB bus powered or, DC IN. When connected to an external PSU (iRig PSU 3A, not included), iRig Stream charges the connected iOS lightning device.

Metering: 3x LEDs

Device Connection: mini-DIN

Dimensions: 105.5mm x 44.5mm x 24mm (4,15"x1,75"x0,94")

Line input

Connector: 2x RCA (unbal.) Left/Right

Nominal Input Level: -10dBV

Head Room: 12dB

Input Impedance: 16.5kOhms

Frequency Response: 20 Hz – 20kHz

Headset/Phone

Connector: 1/8" TRRS jack (CTIA wiring standard)

Supply voltage: > 2,5V

Microphone gain: Adjustable with numbered thumbwheel

Frequency Response: 20 Hz – 20kHz

Headphone Level control: numbered thumbwheel

Headphone Output Power: 100mW into 50Ohms

Warranty

Please visit:

www.ikmultimedia.com/warranty

for the complete warranty policy.

Support and more info

www.ikmultimedia.com/support

www.irigstream.com

IK Multimedia

IK Multimedia Production Srl

Via dell'Industria 46, 41122 Modena, Italy

Phone: +39-059-285496 - Fax: +39-059-2861671

IK Multimedia US LLC

590 Sawgrass Corporate Pkwy, Sunrise, FL 33325

Phone: (954) 846-9101 - Fax: (954) 846-9077

IK Multimedia Asia

TB Tamachi Bldg. 1F, MBE #709,

4-11-1 Shiba, Minato-ku, Tokyo 108-0014

www.ikmultimedia.com/contact-us



"Made for iPod," "Made for iPhone," and "Made for iPad" mean that an electronic accessory has been designed to connect specifically to iPod, iPhone, or iPad, respectively, and has been certified by the developer to meet Apple performance standards. Apple is not responsible for the operation of this device or its compliance with safety and regulatory standards. Please note that the use of this accessory with iPod, iPhone, or iPad may affect wireless performance.

iRig® Stream, iGrand Piano™ and SampleTank® are trademarks property of IK Multimedia Production Srl. All other product names and images, trademarks and artists names are the property of their respective owners, which are in no way associated or affiliated with IK Multimedia. iPad, iPhone, iPod touch Mac and Mac logo are trademarks of Apple Computer, Inc., registered in the U.S. and other countries. Lightning is a trademark of Apple Inc. App Store is a service mark of Apple Inc.



iRig Stream

Audio streaming interface
for iOS and Mac/PC

ユーザー・マニュアル
Japanese

Table of Contents

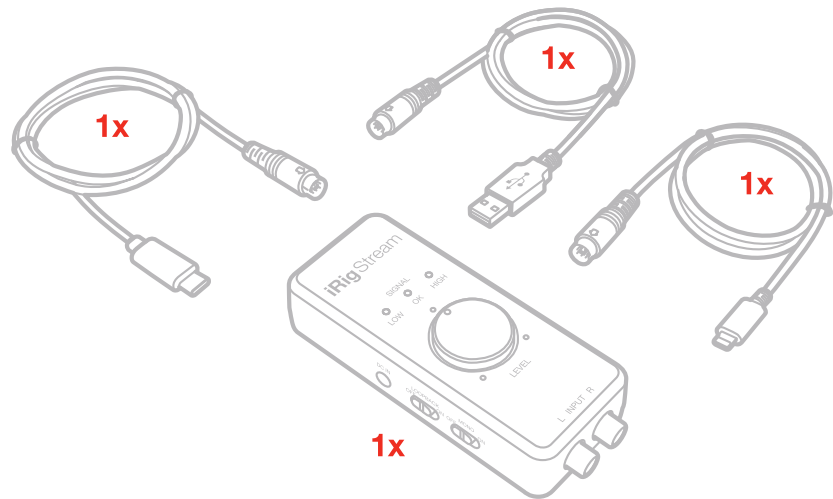
目次	2
日本語	3
iRig Stream	3
製品登録	3
概要	4
インストールと設定	5
iRig StreamとMac/PCの接続	9
シグナルLED	9
接続例	10
ヘッドセット/ヘッドフォン	10
ラインレベル信号のRCA入力	11
RCAとヘッドセット	11
ループバック機能	12
モノラル機能	12
トラブルシューティング	13
製品仕様	13
保証	14
サポートおよびその他の情報	14
Regulatory	15

iRig Stream

この度は、iRig Streamをお求め頂き、誠に有難うございます。

以下、パッケージの同梱物になります：

- iRig Stream本体
- Lightningケーブル x1本
- USB-Aケーブル x1本
- USB-Cケーブル x1本
- 登録カード (Registration Card) x1



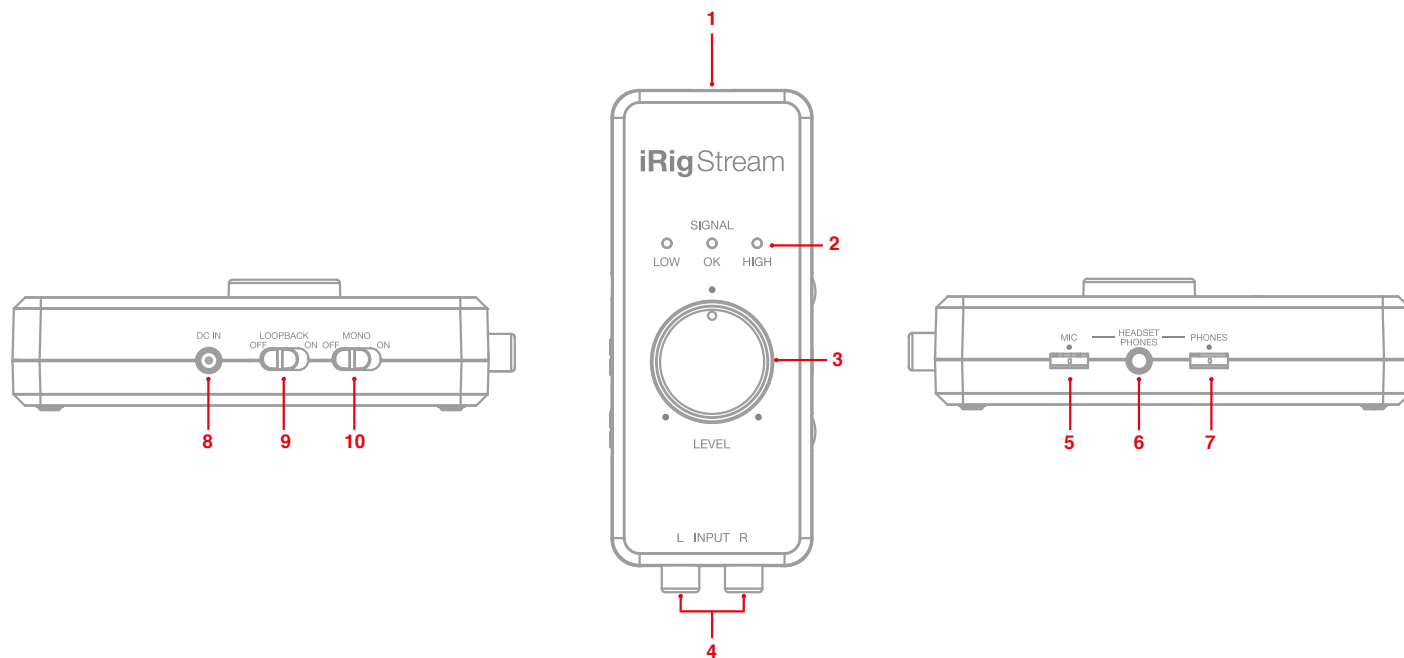
iRig Streamはコンパクトサイズ、MFi規格準拠にオーディオストリーミングインターフェイスです。ミュージシャン、或いはコンテンツクリエイターがすぐに使用出来る様に最適設計されています。iRig Streamは、複数のオーディオソース（ライン入力とマイクロフォン）を事前にステレオ（もしくはモノラル）ミックスし、お好みのストリーミングメディアサービスに送ることが出来ます。そして、すぐに使える高い利便性を持つiRig Streamは、USBバスパワーによる連続稼働、そして、別売のPSU（電源アダプター）を接続して使用出来、iOSデバイスの充電も可能です。

iRig Streamの登録

登録をすることで、テクニカルサポートへのアクセス、保証の有効および無料のJamPoints™をお客様のアカウントを通じて受け取ることが可能になります。JamPoints™は、将来IK製品をお求め頂く際の割引としてご利用頂けます。また、ご登録頂くことで、最新のソフトウェアアップデートやIK製品に関する情報を随時受け取ることが可能になります。

登録はこちらから：www.ikmultimedia.com/registration

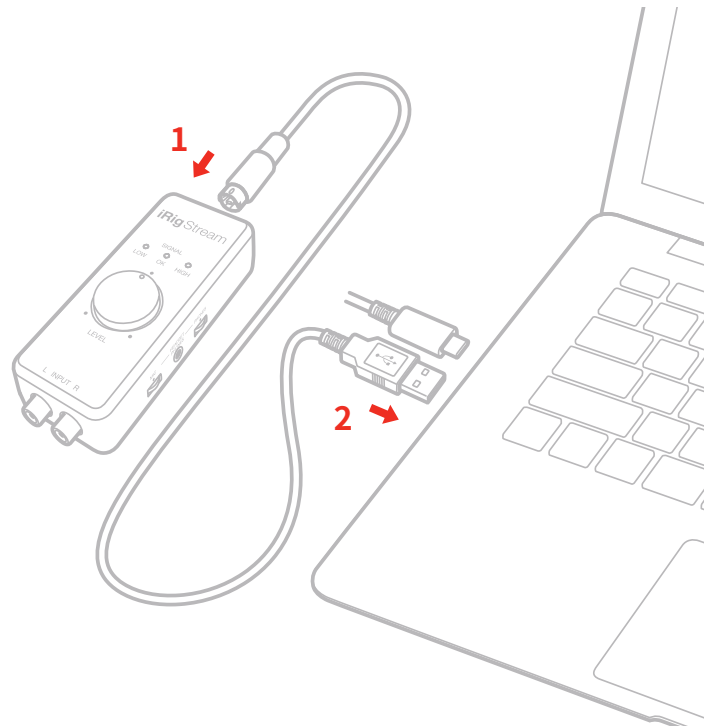
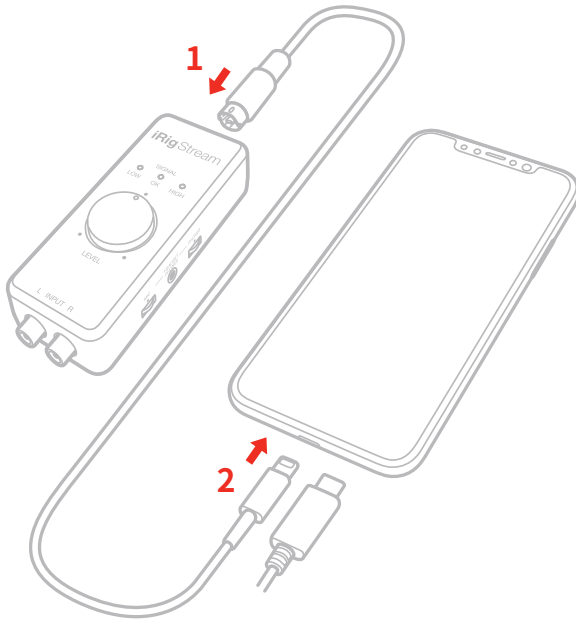
製品概要



- 1_ ホストデバイス入力 (Mini-DIN)
- 2_ シグナル (SIGNAL) LEDメーター
- 3_ メインボリューム (LEVEL) ノブ
- 4_ RCAライン入力 (INPUT L/R)s
- 5_ マイクフォン (MIC) ゲインコントロール
- 6_ ヘッドセット/フォン (HEADSET PHONE) ジャック
- 7_ ヘッドフォン (PHONES) レベルコントロール
- 8_ 外部電源入力 (DC IN、アダプター別売)
- 9_ ループバック (LOOPBACK) スイッチ
- 10_ モノラル (MONO) スイッチ

インストールと設定

1. 付属ケーブル (Lightning、USB-A、USB-C) を使用して、iRig Streamとホストデバイスを繋ぎます。

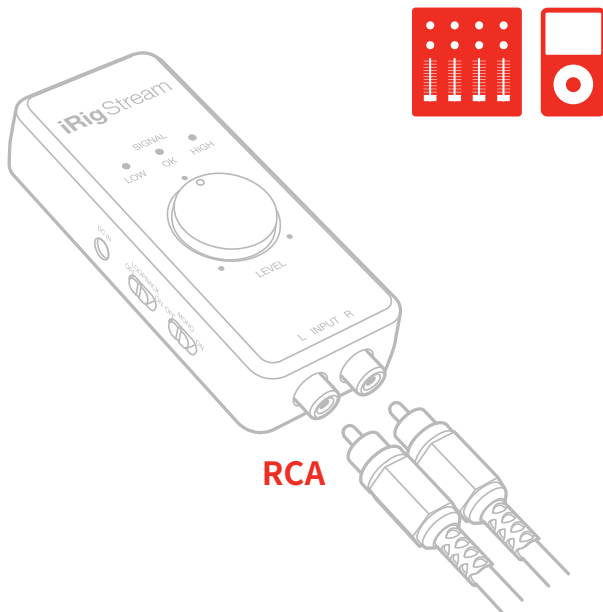


2. Appをダウンロードして起動します。

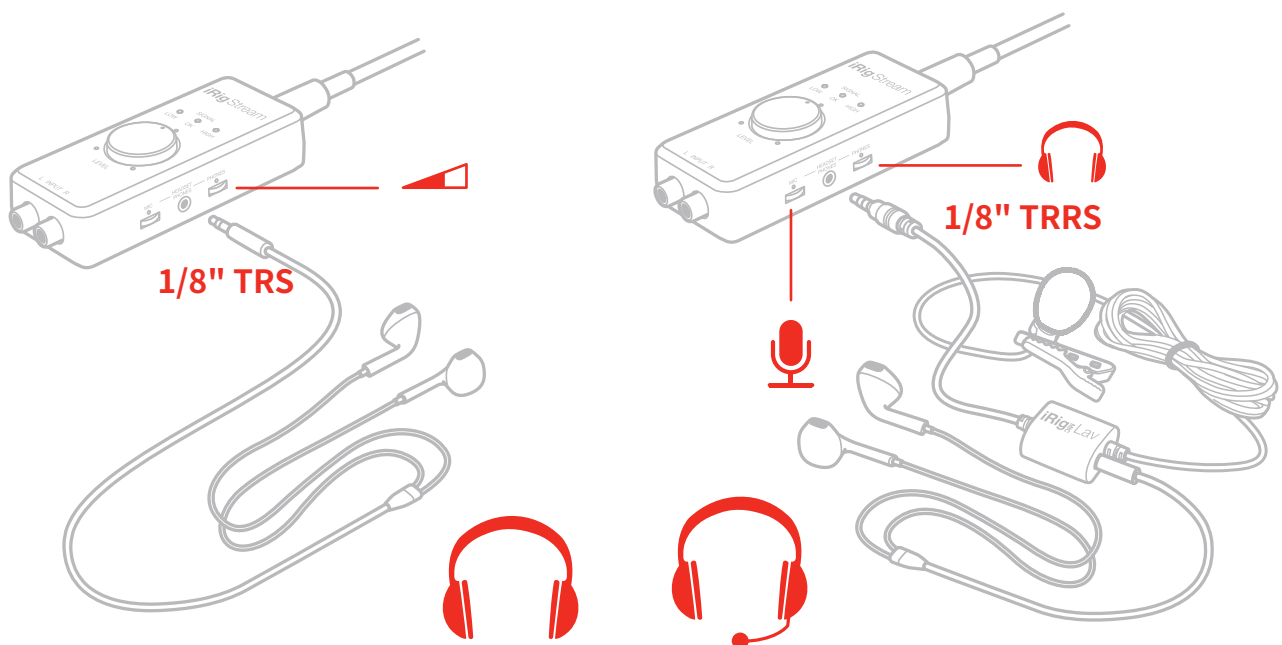


ikdownloads.com/irigstream

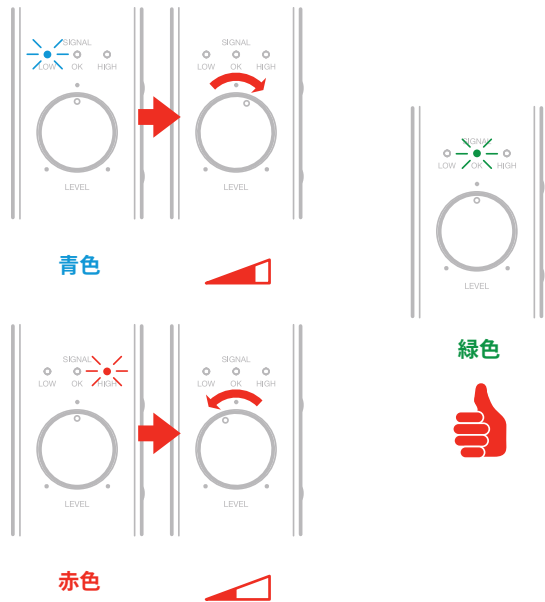
3. iRig Streamは入力音声を常時確認(ダイレクトモニタリング)出来る仕様になっています。これは、オーディオ入力のモニター機能の無いAppやソフトウェアでもモニター出来る為の機能で、ご利用のソフトウェアにモニター機能が装備されている場合は、オフにします。オンにした場合、モニター音声がか重、あるいは不要なディレイ、フランジヤ効果などが発生します。ご利用オーディオソフトウェアのマニュアルのモニタリング機能に関する記述も合わせてご確認ください。
4. ラインレベルの信号入力は、前面のRCA入力(INPUT)を使用します。音量調節はまず、ソースデバイスの出力ボリュームの設定後、iRig StreamのLEVELノブで適切なストリーミング音量にします。



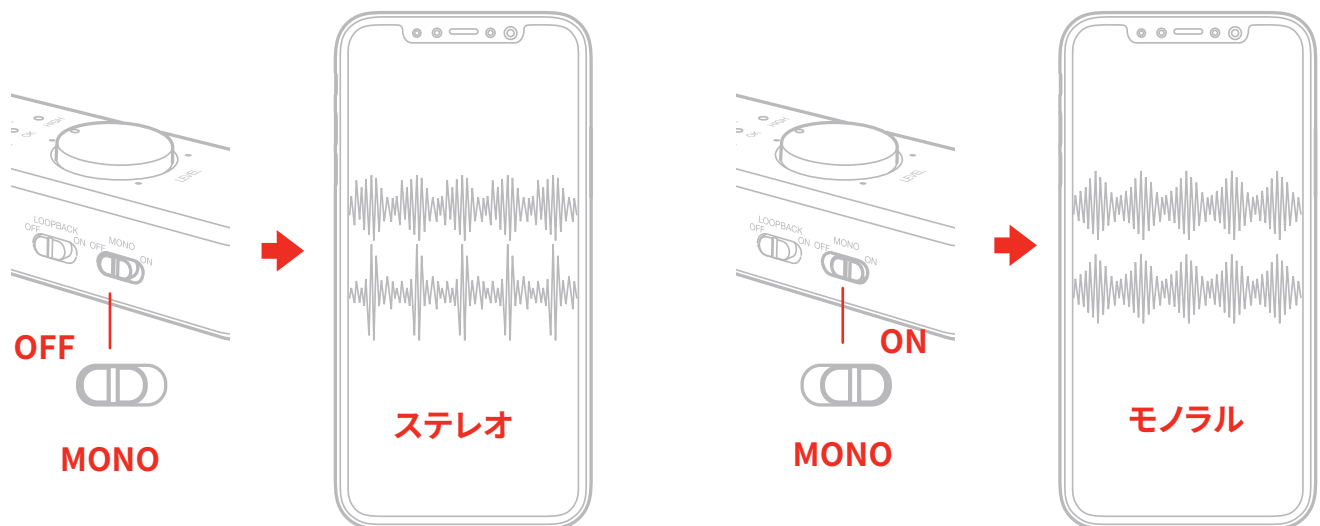
5. TRRSプラグ仕様のヘッドセット(CTIA規格対応品)、あるいはiRigアナログマイクロフォンを1/8"(3.5mm)のHEADSET/PHONESジャックに接続します。ヘッドセットのマイクロフォン入力レベル(MIC)と、ヘッドフォン出力レベル(PHONES)は個別に調節出来ます。また、HEADSET/PHONESジャックにヘッドフォンを接続して使用することも可能です。



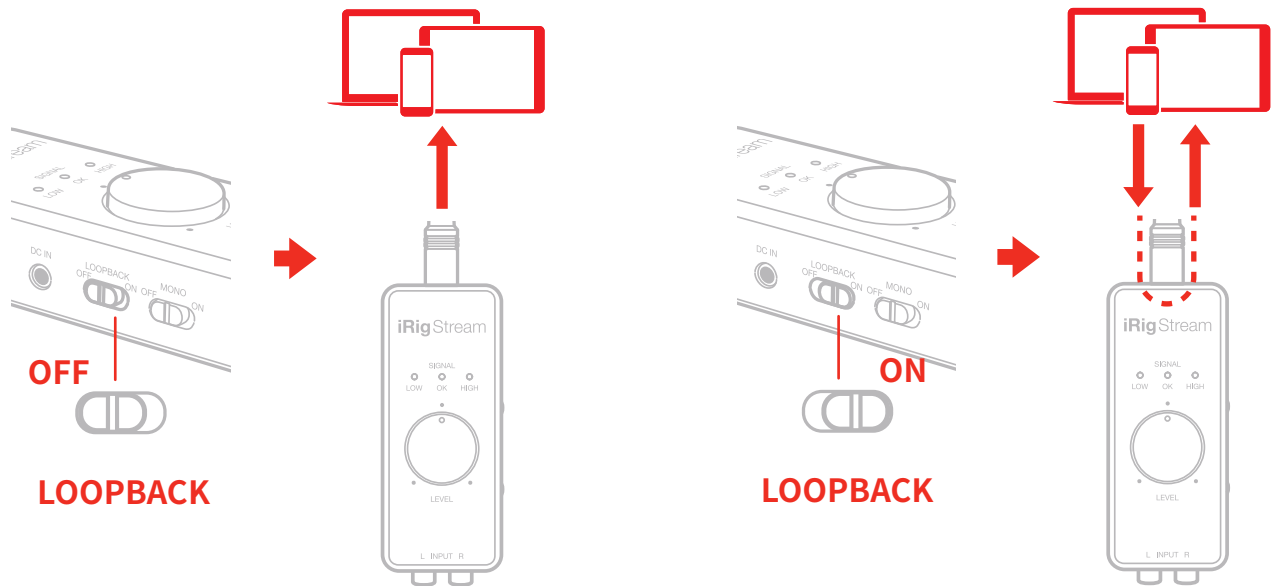
6. シグナルLEDを確認しながら、LVELEノブで入力信号全体 (RCAとヘッドセットマイクロフォン) のストリーミングした際の音量を調節します。



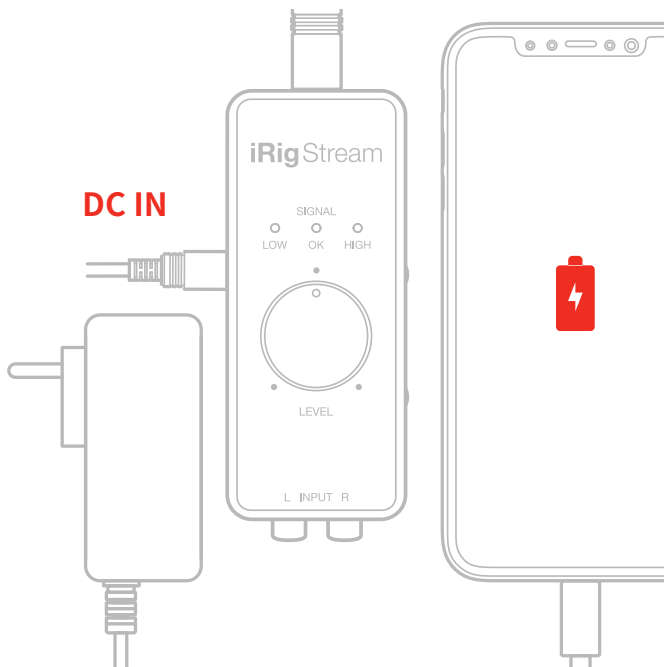
7. MONOスイッチをオンにした場合、Appにモノラルサミング(ステレオ - モノラル変換)された信号が送られます。この機能は、モノラルオーディオストリーミング対応のAppをご利用の際に役立ちます。



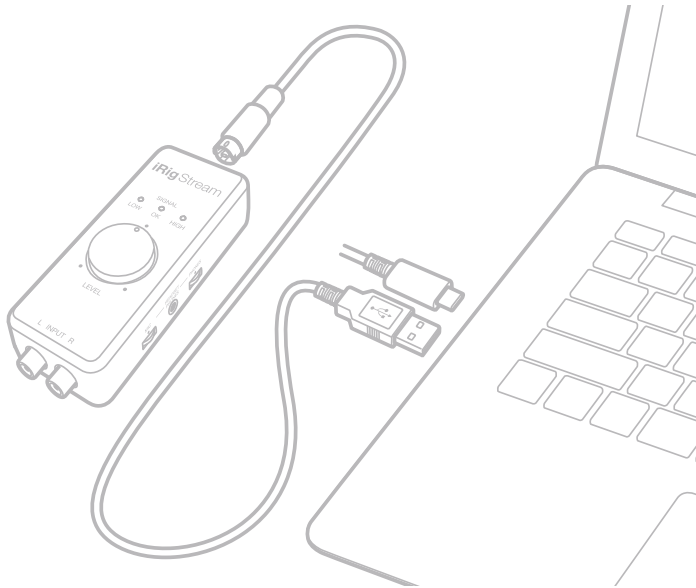
8. LOOPBACKスイッチをオンにした場合、ホストデバイス上(のApp)の音声もUSBを通じて、iRig Streamに入力されます。そして、他の入力とミックスされ、ホストに戻ります。この場合、iRig StreamのLEVELノブはホストからの音声を含めた音量調節をし、その音量に従ってストリーミングまたは収録されます。



9. 別売の電源アダプター (iRig PSU 3A) をDC INに繋ぐことで、iOSデバイスを充電しながらiRig Streamを使用することが出来ます。

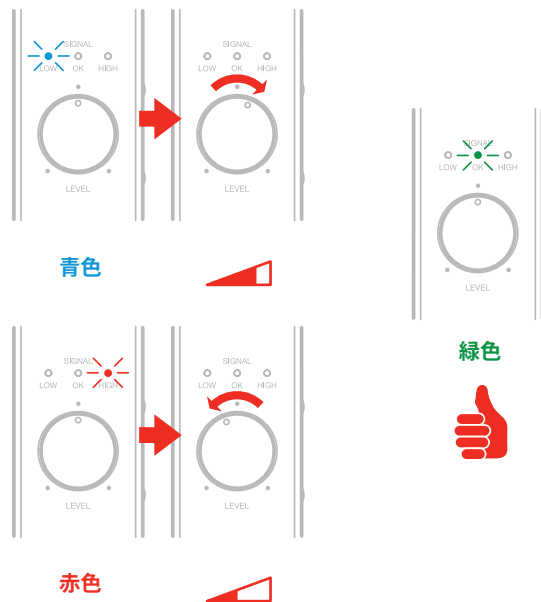


iRig StreamとMac/PCの接続



iRig Streamとホストデバイスが適切なケーブルで接続されましたら、オーディオアプリケーションを起動し、オーディオシステム環境設定などで、iRig Streamを入出力デバイスとして選択します。登録やストリーミングに関する詳細はこのマニュアルの前項をご確認下さい。Windows DAWをご利用の場合、IK Multimedia [User Area](#) > My Productsページ (www.ikmultimedia.com/userarea/)より、ASIOドライバーのダウンロードとインストールを行って下さい。

シグナルLED



iRig Streamは、三色のLEDで信号レベルに関する重要な情報をお知らせします。

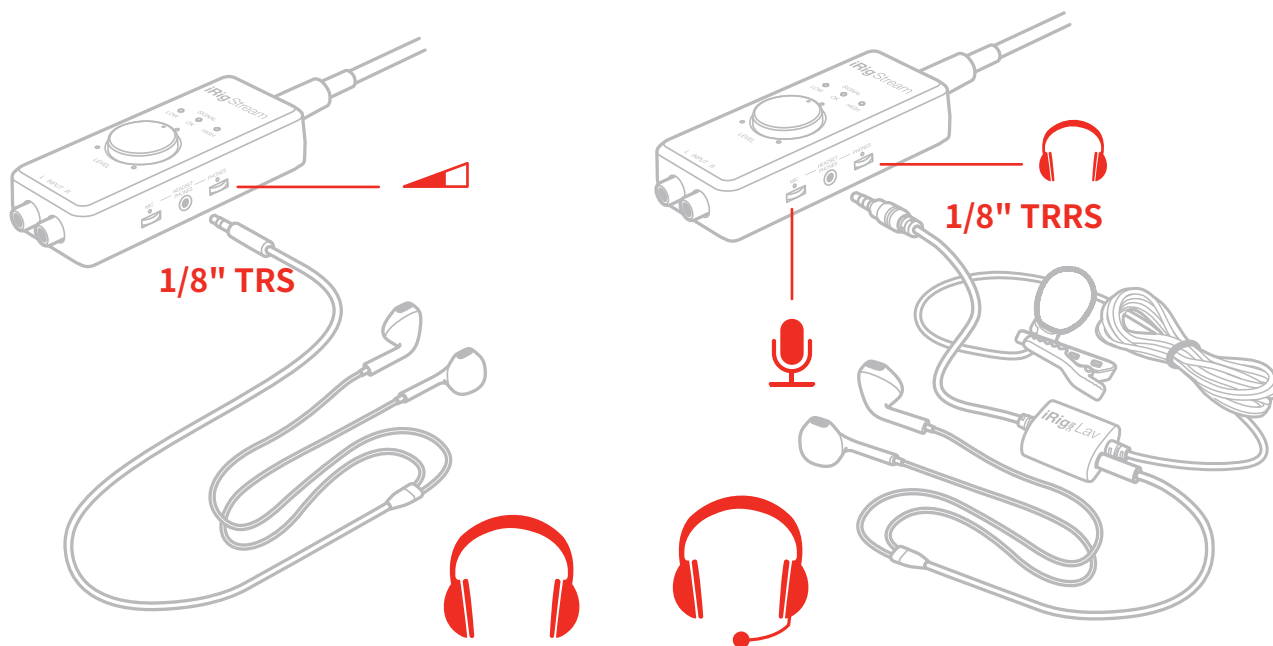
- 信号レベル=低: **青色**のLEDが点灯します。iRig Streamが接続され、動作する状態であることを示すと共に信号レベルが低い状態であることをお知らせします。LEVELノブで音量を引き上げます。

- 信号レベル=適切: **緑色**のLEDが点灯します。iRig Streamが正常動作で、入力信号も適切であることを示します。
- 信号レベル=過多: **赤色**のLEDが点灯します。iRig Streamは動作中で、入力信号が高過ぎることを示します。LEVELノブで音量を適切なレベルまで下げます。

接続例

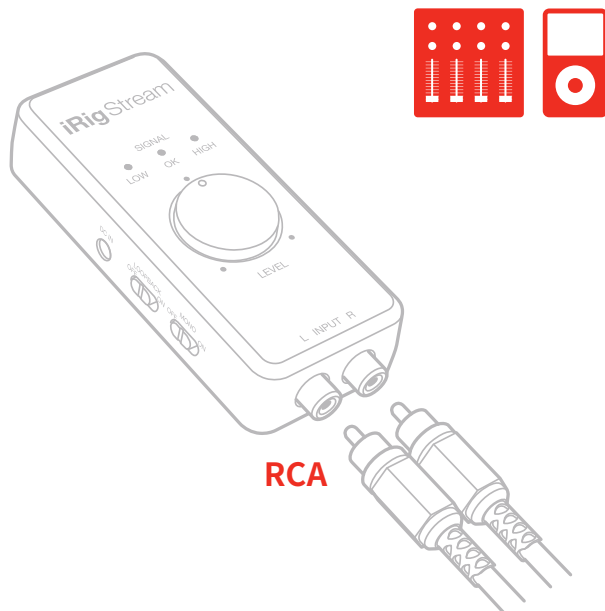
以下、iRig Streamにマイクたラインレベル機器を接続した使用例になります：

ヘッドセット/ヘッドフォン



HEADSET/PHONESポートに、ヘッドセット (CTIA規格対応品) ないRigアナログマイクロフォンを接続して、マイクロフォンの音声を入力出来ます。ヘッドセットのマイクロフォン入力レベル (MIC) と、ヘッドフォン出力レベル (PHONES) は個別に調節出来ます。LEVELノブで、マイクロフォンを含めた全ての入力ソースの音量全体を調節して、ストリーミングや収録をします。また、HEADSET/PHONESジャックにヘッドフォンを接続して使用することも可能です。

ラインレベル信号の RCA入力



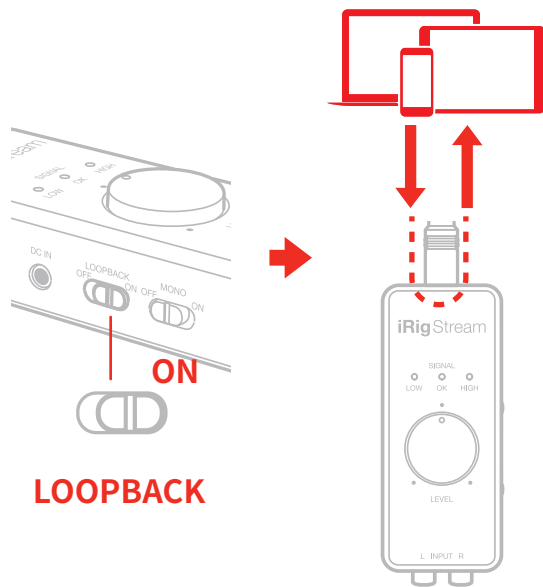
MP3プレイヤー、コンピューターのアナログ出力、オーディオミキサーなどのラインレベルのオーディオソースは前面のRCA入力 (INPUT) を使用します。音量調節はまず、ソースデバイスの出力ボリュームの設定後、iRig StreamのLEVELノブで適切なストリーミング音量にします。

重要: iRig StreamのRCA入力はラインレベルの信号のみ受けることが可能です。PHONO (フォノ) レベルの出力には対応しません。レコードプレイヤー (ターンテーブル) の信号をiRig Streamに入力する場合は、市販のフォノアンプなどを使用して、ラインレベルに変換する必要があります。

RCAとヘッドセット

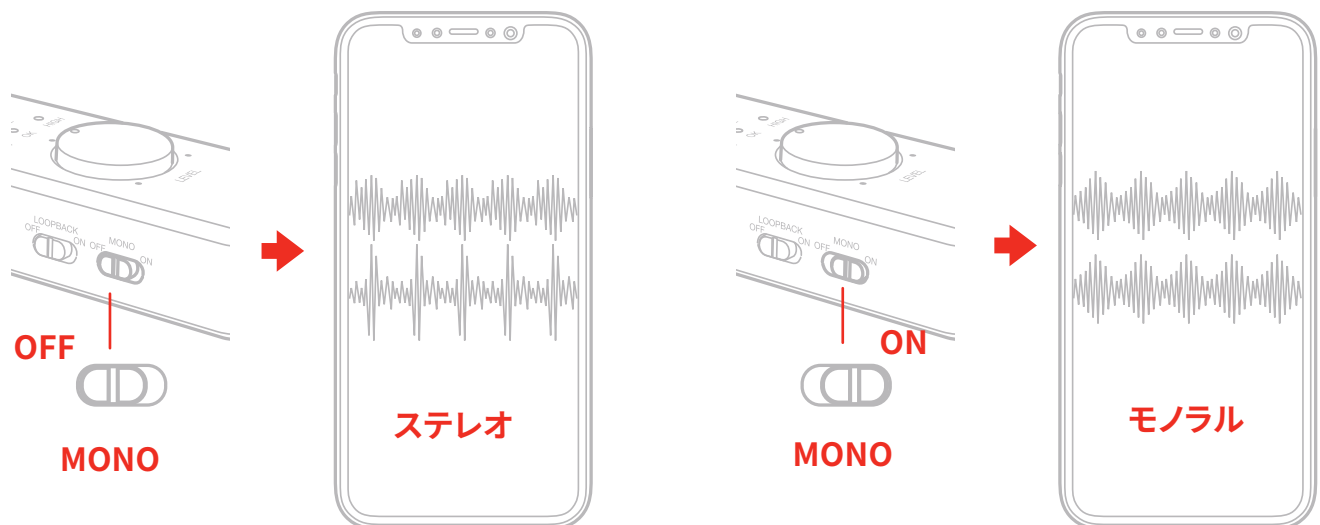
RCA入力とHEADSET入力は同時使用可能です。この際のバランス調節は、RCAのソース側とiRig StreamのMICコントロールで行います。LEVELコントロールはRCAとマイクロフォンが混ざった信号の音量の調節使用します。

ループバック (LOOPBACK) 機能



LOOPBACKスイッチをオンにした場合、ホストデバイス上 (のApp) の音声もUSBを通じて、iRig Streamに入力されます。そして、他の入力とミックスされ、ホストに戻ります。この場合、iRig StreamのLEVELノブはホストからの音声を含めた音量調節をし、その音量に従ってストリーミングまたは収録されます。

モノラル (MONO) 機能



MONOスイッチをオンにした場合、Appにモノラルサミング (ステレオ - モノラル変換) された信号が送られます。この機能は、モノラルオーディオストリーミング対応のAppをご利用の際に役立ちます。

トラブルシューティング

音が歪む

恐らく入力レベル過多になっています。iRig Streamが正しく機能している場合、まずソース出力のレベル(RCAの場合は、ソースデバイス出力ボリューム、ヘッドセットの場合は、iRig StreamのMICコントロール)をご確認下さい。シグナルLEDが赤く点灯する場合、LEVELで音量を下げます。

音が入力されない

iRig Streamの電源が入っているかどうか、確認をします。そしてmacOSまたはiOS環境の場合、Core Audio対応のオーディオアプリケーションが起動していることを確認します。

iOS: AppのオーディオがLightningドックコネクタからのオーディオ入力に対応していることを確認します。

macOS: アプリケーションのオーディオやMIDI設定で、“iRig Pro DUO I/O”が選択されていることを確認します。

入力された音は“二重”に聞こえます

iRig Streamは入力音声を常時確認(ダイレクトモニタリング)出来る仕様になっています。これは、オーディオ入力のモニター機能の無いAppやソフトウェアでもモニター出来る為の機能で、ご利用のソフトウェアにモニター機能が装備されている場合は、オフにします。オンにした場合、モニター音声が二重、あるいは不要なディレイ、フランジャー効果などが発生します。ご利用オーディオソフトウェアのマニュアルのモニタリング機能に関する記述も合わせてご確認下さい。

製品仕様

共通部

デジタル変換: 24-bit A/D、24-bit D/A

サンプリングレート: 32 kHz、44.1 kHz、48 kHz

電源: USBバス電源、外部DCパワーサプライ(別売、PSU 3A)、iRig Streamを通じてiOS Lightningデバイスに充電に対応

メーター表示: 3x LED

デバイス接続: 専用Mini-DINコネクタ

寸法: 105.5mm x 44.5mm x 24mm (4,15”x1,75”x0,94”)

ライン入力

コネクタ: 2x RCA(アンバランス)、左右各1チャンネル

定格入力レベル: -10dBV

ヘッドルーム: 12dB

入力インピーダンス: 16.5kΩ

周波数特性: 20 Hz - 20kHz

ヘッドセット/フォン入出力

コネクタ: 1/8” (3.5mm) TRRSジャック (CTIA規格)

供給電圧: 2.5V以下

マイクロフォン入力ゲイン: 可変(側面のMICコントロールによる調節)

周波数特性: 20 Hz - 20kHz

ヘッドフォン出力レベル: 可変(側面のPHINESコントロールによる調節)

ヘッドフォン出力: 100mW @50Ω

保証

保証規約に関しては、下記のリンクに記載しています：

www.ikmultimedia.com/warranty

サポートおよびその他の情報

www.ikmultimedia.com/support

www.irigstream.com

IK Multimedia

IK Multimedia Production Srl

Via dell'Industria 46, 41122 Modena, Italy
Phone: +39-059-285496 - Fax: +39-059-2861671

IK Multimedia US LLC

590 Sawgrass Corporate Pkwy, Sunrise, FL 33325
Phone: (954) 846-9101 - Fax: (954) 846-9077

IK Multimedia Asia

TB Tamachi Bldg. 1F, MBE #709,
4-11-1 Shiba, Minato-ku, Tokyo 108-0014

www.ikmultimedia.com/contact-us



"Made for iPod," "Made for iPhone," and "Made for iPad" mean that an electronic accessory has been designed to connect specifically to iPod, iPhone, or iPad, respectively, and has been certified by the developer to meet Apple performance standards. Apple is not responsible for the operation of this device or its compliance with safety and regulatory standards. Please note that the use of this accessory with iPod, iPhone, or iPad may affect wireless performance.

iRig® Stream, iGrand Piano™ and SampleTank® are trademarks property of IK Multimedia Production Srl. All other product names and images, trademarks and artists names are the property of their respective owners, which are in no way associated or affiliated with IK Multimedia. iPad, iPhone, iPod touch Mac and Mac logo are trademarks of Apple Computer, Inc., registered in the U.S. and other countries. Lightning is a trademark of Apple Inc. App Store is a service mark of Apple Inc.

"Made for iPod," "Made for iPhone," および "Made for iPad"は、電子アクセサリは、iPod、iPhone および iPadへの接続専用に設計された製品であり、Apple が定める性能基準に適合していることをデベロッパが認定済みです。Appleはこのデバイスの動作、および安全性と規制基準への準拠に関する責務は負いません。このアクセサリの使用において、iPod、iPhone または iPad のワイヤレスパフォーマンスに影響する場合があります。

iRig® Stream,iGrand Piano, およびSampleTank®は、IK Multimedia Production Srlの登録商標です。その他の製品名、画像、アーティスト名はその権利帰属者の所有物であり、IK Multimediaとは協賛または契約関係にはありません。iPad, iPhone, iPod touch, MacとMacロゴは米国およびその他の国で登録されたApple Computer, Inc.,の商標です。Pad Air, iPad miniとLightningはApple Inc.の商標です。App StoreはApple Inc. サービスマークです。

2019/08/27